

Ръководство на потребителя за монохромен лазерен многофункционален принтер BM5100

I. Представяне и преглед на продукта:

Препоръчваме да прочетете внимателно настоящето ръководство преди да използвате принтера.

Добре дошли сред продуктите от серията на Pantum!

Искрено Ви благодарим, че използвате продуктите от серията на Pantum!

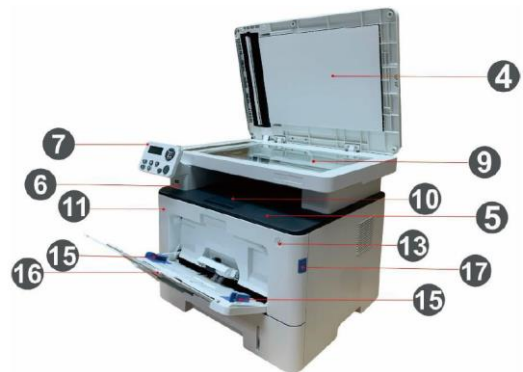
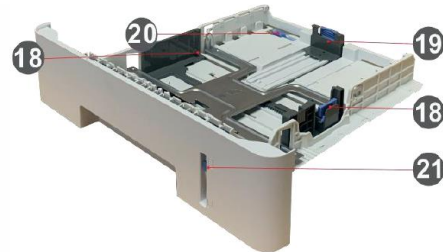
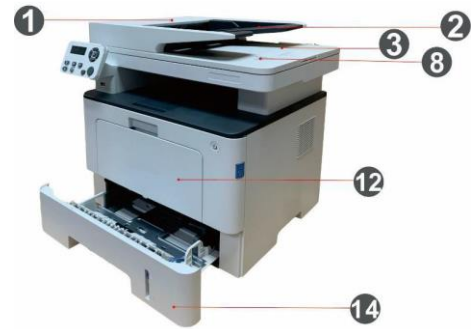
С цел защита на своите основни интереси, прочетете внимателно следните заявления.

Изглед отстрани:

- Капак на автоматичния подавач на документи:** Той се използва за отстраняване за заседнала хартия при сканиране за ADF.
- Подаваща тава за автоматичен фидер за документи:** Тя се използва за поставяне на оригинали, сканирани чрез ADF.
- Изходна тава за автоматичен фидер за документи:** Предотвратява падането на оригиналите.
- Капак на скенер:** Отворете капака на скенера, за да поставите оригиналите за сканиране върху стъклената повърхност.
- Изходяща тава:** За съхранение на отпечатаната хартия.
- Преден USB интерфейс:** Използва се за сканиране към U-диск без компютър.
- Контролен панел:** Показва статуса на принтера за извършване на определена операция.
- 8 NFC (комуникация от близко разстояние) етикет:** Докоснете този етикет с мобилно устройство, за да изтеглите или стартирате приложението за Pantum принтер и да се свържете директно с Wi-Fi.
- Стъклен панел:** Използва се за поставяне на оригинали за сканиране чрез стъклен панел.
- Изходна тава:** Предпазва падането на отпечатаната хартия.
- Преден капак:** Отварянето на предния капак се използва за изваждане на тонер касетата.
- Многоцелева подаваща тава:** За поставяне на печатен носител.
- Превключвател за включване:** Включва или изключва захранването и натискането на този бутон в статус на готовност, въвежда принтера в режим за пестене на енергия. Натиснете и задръжте този бутон за повече от 2 секунди, за да изключите принтера.
- Тава за автоматично подаване:** За поставяне на носители, които се отпечатват в тавата за автоматично подаване.
- Водач за ширина на хартия на многоцелева тава:** Плъзгащ се дефлектор за хартия, който се адаптира към ширината на хартията.
- Водач за дължина на хартия на многоцелева тава:** Регуводача за дължина на хартия в съответствие с дължината на хартията.
- Бутон за преден капак на принтер:** За отваряне и затваряне на преден капак на принтер.
- Водач на ширина на хартия на тава:** Плъзнете дефлектора за ширина на хартията в съответствие с ширината на хартията.
- Водач на дължина на хартия на тава:** Плъзнете дефлектора за дължина на хартията в съответствие с дължината на хартията.
- Скоба за изтеглена тава за хартия:** За регулиране на дължината на изтегляне на тавата.
- Индикатор за ниво на хартия:** Показва количеството хартия, останало в тавата.

Изглед отзад:

- Мрежови интерфейс:** За свързване на продукта към мрежа чрез мрежови кабели.

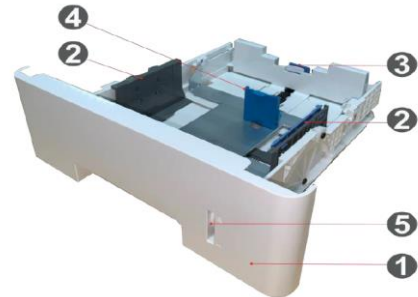


2. **USB интерфейс:** За свързване на продукта към компютър чрез USB кабел.
3. **Захранващ интерфейс:** За свързване на продукта към захранване чрез захранващ кабел.
4. **Заден капак:** За освобождаване на заседнала хартия.
5. **Блок за двустранен печат:** За подаване на хартия при двустранен печат и освобождаване на хартия при засядане по време на двустранен печат.

Забележка: Външният вид на принтера може да е различен поради различните модели и функции, така че схемата е само за Ваша справка.

Допълнителна тава:

1. **Допълнителна тава:** За поставяне на носител, който да се отпечата от допълнителна тава.
2. **Водач на ширина на хартията на тава:** Плъзнете дефлектора за ширина на хартията в съответствие с ширината на хартията.
3. **Водач на дължина на хартията на тава:** Плъзнете дефлектора за дължина на хартията в съответствие с дължината на хартията.
4. **Ограничител А5/А6:** Поставете ограничителя, така, че да съответства на размер на хартия А5 L/А6.
5. **Индикатор за ниво на хартия:** Показва количеството хартия, останало в допълнителната тава.

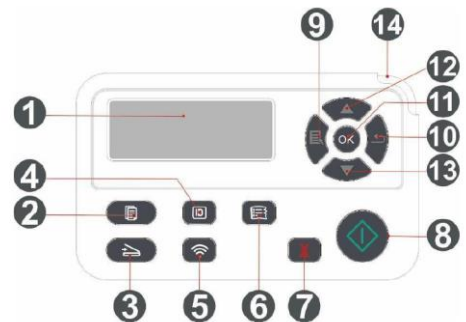


Забележка: Принтерът поддържа до две допълнителни тави.

- Ако желаете да закупите допълнителна тава се свържете с местния търговец от когото сте закупили принтера.
- Външният вид на принтера може да е различен поради различните модели и функции, така че схемата е само за Ваша справка.
- Ако трябва да отпечатвате в размер на носител А5 L, А6, моля, първо монтирайте А5/А6 ограничителя в тавата. За монтаж, вижте Ръководството за бърз монтаж за допълнителни аксесоари.
- А5/А6 ограничителят не се продава като отделен продукт, за това го съхранявайте по подходящ начин.

Изглед на контролния панел:

1. **LCD дисплей:** Дисплеен работен интерфейс и информация за продукт.
2. **Бутон за копиране:** Натиснете този бутон, за да влезете в режим копиране.
3. **Бутон за сканиране:** Натиснете този бутон, за да влезете в режим сканиране.
4. **Бутон за копиране на лична карта:** Натиснете този бутон, за да влезете в режим за копиране на лична карта.
5. **Бутон за Wi-Fi:** Натиснете за кратко бутона за Wi-Fi, за да включите директната Wi-Fi връзка на принтера и да отпечтате автоматично страницата „Светник за Wi-Fi връзка с мобилно устройство“ (само за модели с Wi-Fi функция).
Натиснете и задръжте бутона за Wi-Fi в продължение на повече от 2 секунди, за да стартирате WPS, когато Wi-Fi не е свързано или да изключите Wi-Fi, когато то е свързано (само за модели с Wi-Fi функция).
6. **Отваряне на функция за пестене на тонер (приложимо само за модели без Wi-Fi).** Натиснете този бутон, за да влезете в режим за копиране на сметка.
7. **Бутон за копиране на сметка:** Натиснете този бутон, за да влезете в режим за копиране на касова бележка
8. **Анулиране:** Извършва операция за анулиране.
В режим на копиране е в режим на готовност. Използва се за нулиране на „Брой копия“ на 01.
9. **Бутон старт:** Този бутон се използва за стартиране на изпълнение на съответните операции след завършване на настройка на операциите.
В случай на проблем с подаването, натиснете този бутон за поемане и повторен печат.
10. **Меню:** Отваря основното меню на контролния панел.
11. **Назад:** Връща се в предходното меню.
12. **OK:** Потвърждава избора на екрана.
13. **НАГОРЕ:** Придвижване в менютата и опциите.
Увеличава броя на копията с 1 в интерфейса за готовност на режим за копиране.



13. Надолу: Придвижване в менютата и опциите.

Намалява броя на копията с 1 в интерфейса за готовност на режим за копиране.

14. Индикаторна светлина: Указва състоянието на принтера. (Вижте Глава 1.6).

II. Съвети за безопасна употреба:

Предпазни мерки:

Изключване на захранването:

Продуктът трябва да бъде поставен в близост или до лесно достъпни електрозахранващи контакти, така че изключването на електрозахранващия кабел да бъде лесно!

Безопасност, свързана с лазерно лъчение:

Лазерното лъчение е вредно за човешкото тяло. Тъй като лазерните компоненти са напълно уплътнени в принтера, няма опасност от изтичане на лазерно лъчение. За да избегнете лазерно лъчение, не разглобявайте принтера.

Принтерът отговаря на разпоредбите за лазерни продукти от Клас 1 в съответствие с CFR стандарта.

Принтерът е с лазерен диод от Клас III b, който няма изтичане на лазерно лъчение сред лазерните компоненти.

Лазерните компоненти отговарят на изискванията на: Американски кодекс от федерални регламенти, 21 CFR 1040, IEC 60825-1.

Следният етикет е прикрепен към лазерните компоненти в принтера:



Предупреждение за безопасност:

Моля, преди започване на работа с принтера, обърнете внимание на следните предупреждения за безопасност:

- В принтера има високоволтов електрод. Преди почистване на принтера се уверете, че неговото електрозахранване е изключено!
- Включването и изключването на щепсела за електрозахранването с мокра ръка може да доведе до токов удар.
- Изпичащият модул е горещ по време и след печат. Докосването му (показаната затъмнена област) може да предизвика изгаряния!
- На изпичащия модул е поставен предупредителен стикер за висока температура. Моля, не отстранявайте или повреждайте този стикер.



Предпазни мерки:

Предпазни мерки преди използване на принтера:

- Прочетете и разберете всички инструкции.
- Запознайте се с основните принципи, свързани с експлоатацията на електрически устройства.
- Спазвайте всички предупреждения и инструкции, маркирани върху оборудването или определени в ръководството, предоставено заедно с оборудването.
- Ако инструкциите за експлоатация противоречат на информацията за безопасност, прегледайте отново информацията за безопасност, защото може да сте разбрали неправилно инструкциите за експлоатация. Ако не можете да разрешите конфликта, моля, свържете се с горещата линия за обслужване на клиенти или се свържете със сервизен представител за помощ.

5. Преди почистване на оборудването, изключете захранващия щепсел от захранващия контакт за променлив ток. Не използвайте течни или аерозолни почистващи препарати.
6. Уверете се, че оборудването е поставено стабилна повърхност, за да предотвратите повредите, предизвикани от падане на оборудването.
7. Не поставяйте оборудването в близост до радиатор, климатик или вентилационна тръба.
8. Не поставяйте никакви предмети върху захранващия кабел. Не поставяйте оборудването на място, където захранващият кабел може да бъде настъпван.
9. Контактите и удължителите не трябва да бъдат претоварвани. Това може да понижи представянето и може да предизвика пожар или токов удар.
10. Не позволявайте захранващият кабел или компютърният интерфейс кабел да бъде дъвкан от домашни любимци.
11. Не позволявайте преминаването на остри предмети през отворите в оборудването, за да избегнете контакта с високоволтово устройство, тъй като такъв контакт може да предизвика пожар или токов удар. Внимавайте да не разливате течности върху оборудването.
12. Не разглобявайте оборудването, за да избегнете опасността от токов удар. Необходимият ремонт трябва да се извършва само от професионален персонал по поддръжка. Отварянето или отстраняването на капака може да предизвика токов удар и носи други потенциални опасности. Неправилното разглобяване и сглобяване може също да доведе до токов удар при последваща употреба.
13. В случай на настъпване на някое от следните събития, изключете оборудването от компютъра и изключете захранващия кабел от стенния контакт и се свържете с квалифициран сервизен персонал за поддръжка:
 - В оборудването е изсипана течност.
 - Оборудването е изложено на дъжд или вода.
 - Оборудването е неизправно или неговият капак е повреден.
 - Наблюдават се значителни промени в работата на оборудването.
14. Корижирайте само контролите, описани в ръководството. Неправилното регулиране на други контроли може да доведе до повреда и означава, че професионалният персонал по поддръжка ще се нуждае от повече време за ремонт.
15. Не използвайте оборудването по време на гръмотевична буря, за да избегнете опасността от токов удар. Ако е възможно, по време на гръмотевична буря, изключете електрозахранването на оборудването.
16. Ако използвате оборудването за непрекъснат печат, повърхността на тавата може да се нагрее изключително много. Внимавайте да не докосвате тази повърхност и пазете децата на разстояние от тази повърхност.
17. Сигналният проводник на устройството, свързано с принтера, не може да бъде свързан навън.
18. Осигурете навременно проветряване в случай на продължителен печат или при отпечатването на голям брой документи в лошо проветрено помещение.
19. В режим на готовност, продуктът автоматично ще влезе в режим за пестене на енергия (сън), ако към него, за известен период от време, не бъде подадена никаква задача (например за 1 минута); и той може да има нулева консумация на енергия само ако не е свързан към външно електрозахранване.
20. Като оборудване от Клас 1, продуктът трябва да бъде свързан към заземен електрозахранващ контакт по време на работа.
21. По време на доставка, този продукт трябва да бъде разположен в съответствие с транспортните маркировки върху опаковката на продукта.
22. Този продукт е представлява нисковолтово оборудване. Когато използвате този продукт под определения диапазон на напрежение, вижте мерките за безопасност на продукта или се свържете с центъра за след продажбено обслужване на Pantum, ако тонерът пада от отпечатаните документи или оборудването стартира бавно.
23. Този продукт се продава като цялостна машина. За закупуване на части, клиентите могат да посетят центъра за след продажбено обслужване на Pantum. Ако продаденият продукт не отговаря на опаковъчния лист, посетете определения център за след продажбено обслужване за решаване на проблема.
24. Монтирайте продукта на място с температурни граници между 10°C и 40°C и относителна влажност между 20% и 80%.
25. С цел защита и поради други причини, принтерът може да премине към периодичен печат след определено количество непрекъснато отпечатани страници.
26. Това устройство съответства на част 15 от разпоредбите на FCC. Експлоатацията му зависи от следните две условия:
 - (1) това устройство да не предизвиква вредни влияния, и
 - (2) това устройство трябва да приема всяко получено влияние, включително интерференции, които могат да предизвикат нежелано функциониране.

27. Това оборудване отговаря на границите за експозиция на FCC лъчение, определени за неконтролирана среда. Оборудването трябва да се монтира и използва при минимално разстояние от 20 см между радиатора и Вашето тяло. Този трансмитер не трябва да се разполага заедно или да се използва заедно с друга антена или трансмитер.
28. Това оборудване е изпитано и отговаря на лимитите за цифрово оборудване от Клас Б, в съответствие с част 15 на правилата на FCC. Тези лимити са създадени, за да осигуряват разумна защита срещу вредни интерференции в жилищни инсталации. Това оборудване генерира, използва и може да изпълва радиочестотна енергия и, ако не бъде монтирано и използвано в съответствие с инструкциите, може да предизвика вредни смущения на радио комуникациите.
Но няма гаранция, че в дадена инсталация няма да се появи смущение.
Ако това оборудване предизвика вредни смущения на приемането на радио или телевизионен сигнал, което може да се определи чрез изключването и повторното включване на оборудването, на потребителя се препоръчва да опита да коригира смущенията чрез една или повече от следните мерки:
 - Да преориентира или премести приемащата антена.
 - Да увеличи разстоянието между оборудването и приемника.
 - Да свърже оборудването в контакт, който е в токов кръг, различен от токовия кръг, използван от приемника.
 - Да се консултира с продавача или опитен радио/телевизионен техник за помощ.
29. Промени или модификации, които не са изрично одобрени от страната, отговаряща за съответствието, могат да направят невалидни правата на потребителя да използва оборудването.
30. Консумацията на енергия на продукта с включена безжична функция е 5W/без безжична функция е 2W в мрежови режим на готовност, ако всички портове на кабелната мрежа са свързани и всички портове на безжичната мрежа са активирани.
31. С това устройство трябва да се използват екранирани кабели, за да се осигури съответствие с лимитите за Клас Б FCC.
32. Административни регламенти за устройства, излъчващи радио вълни с ниска мощност.
За всички сертифицирани РЧ устройства с ниска мощност се забранява промяна на честотата, повишение на мощността или промяна на характеристиките и функциите на оригиналния дизайн без разрешение от компания или потребител.
Използването на РЧ устройство с ниска мощност не трябва да оказва въздействие върху безопасността на полетите и да смущава законната комуникация; в случай, че бъде открито смущение, то трябва да бъде деактивирано незабавно и подобро, докато смущението не изчезне.
Законната комуникация, спомената в предходния параграф, се отнася до радио комуникация, действаща в съответствие със за закона за телекомуникациите.
РЧ устройството с ниска мощност трябва да издържи на смущенията, предизвикани от законната комуникация или от радиологично електрооборудване за промишлени, научни и медицински цели.
33. Работата в близост до радарна система не трябва да бъде смущавана.
Насочена антена с висока мощност е приложима само за фиксирана система точка до точка.
34. Моля, съхранявайте настоящето ръководство за употреба по подходящ начин.

III. Съвети за почистване и поддръжка:

Забележка: Външният вид на принтера може да е различен поради различните модели и функции, така че схемата е само за Ваша справка.

Почистване на принтера:

Забележка: Използвайте меки почистващи препарати.

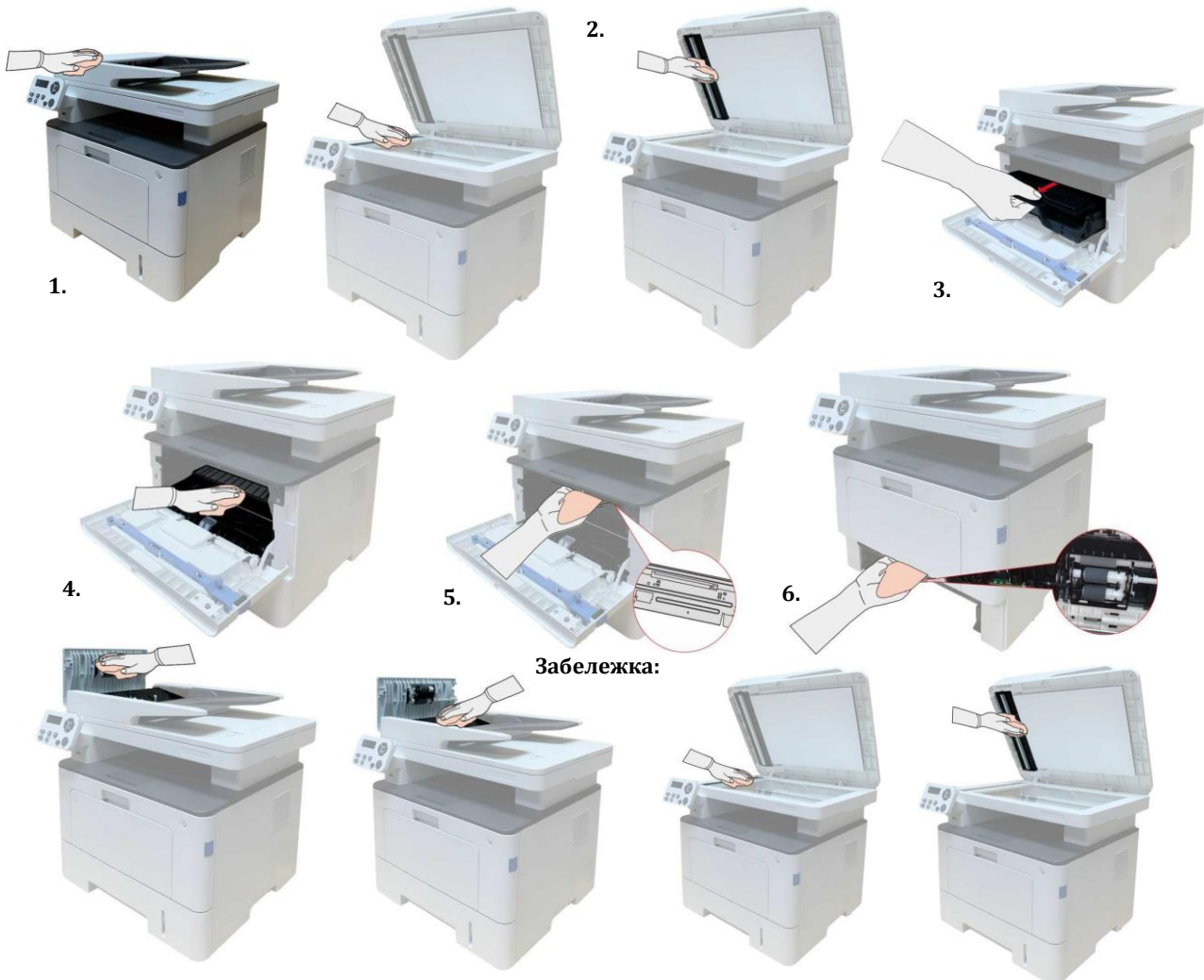
- Известно време след употреба, някои части на принтера все още са горещи. За да избегнете изгаряния, не докосвайте местата, обозначение с предупреждение за висока температура, които са в контакт с вътрешните компоненти на принтера, след като отворите предния или задния капак.
1. Използвайте мека кърпа, за да избършете външната част на принтера.
 2. Повдигнете капака на скенера и внимателно забършете стъкления панел и автоматичния фидер за двустранен печат CIS (D-CIS) с мека кърпа.
 3. Отворете предния капак и извадете тонер касетата по релсите.

Забележка: Когато изваждате тонер касетата я поставете в предпазна торбичка или я опаковайте с дебела хартия, за да избегнете попадането на пряка светлина, която може да повреди тонер касетата.

4. Почистете вътрешността на принтера, като внимателно забършете сивата зона, маркирана на изображението, със суха кърпа без власинки.
5. Забършете внимателно LSU лещата на принтера със суха и мека кърпа.

- Отворете таблата за автоматично подаване и внимателно забършете поемщата ролка със суха и мека кърпа.

Забележка: Машините с ADF трябва да бъдат почиствани редовно, за да се отстранят замърсяванията от горния капак на ADF. Забършете показаното на изображението място с мека кърпа.



Забележка:

IV. Регулаторна информация:

Правна бележка:

Търговска марка:

Pantum и логотата на Pantum са регистрирани търговски марки на Zhuhai Pantum Electronics Co.,Ltd. Microsoft®, Windows®, Windows Server® и Windows Vista® са търговски марки, регистрирани от Microsoft Corporation в Съединените Американски Щати и други държави/региони.

Mopria®, логото Mopria® и логото на Mopria Alliance™ и лого са регистрирани и/или нерегистрирани търговски марки и сервизни марки на Mopria Alliance, Inc. в Съединените Американски Щати и други държави. Изрично се забранява неразрешеното използване.

Apple, AirPrint and Mac са търговски марки на Apple Inc., регистрирани в Съединените Американски Щати и други държави. Използване на произведения с логото на Apple, означава, че аксесоарът е проектиран специално с технологията, идентифицирана от логото и е удостоверен от разработчика като отговарящ на стандартите за представяне на Apple.

Wi-Fi Direct, Wi-Fi Protected Setup (WPS), WPA, WPA2, WPA3 и Wi-Fi Protected Access са марки на Wi-Fi Alliance. Собствеността на имената на софтуера в настоящето Ръководство на потребителя принадлежи на съответните компании според съответното лицензионно споразумение и те се споменават само с цел инструкции.

Всички други споменати тук продукти и имена на марки може да са регистрирани търговски марки, търговски марки или сервизни марки на техните съответни собственици и те се споменават само с цел инструкции.

Авторски права:

Авторските права на настоящето Ръководство на потребителя принадлежат на Zhuhai Pantum Electronics Co.,Ltd.

Забранява се копирането, превода, модифицирането и предаването на настоящето Ръководство на потребителя чрез всякакви средства или под всякаква форма без предварителното писмено съгласие на Zhuhai Pantum Electronics Co.,Ltd.

Версия: V1.0

Ограничение на отговорността:

С цел по-добро преживяване на потребителя, Zhuhai Pantum Electronics Co.,Ltd. си запазва правота да прави промени в Ръководството на потребителя. Съдържащата се тук информация подлежи на промяна без уведомление. Потребителите са отговорни за всички щети в резултат на неспазването на настоящето Ръководство на потребителя.

Същевременно, с изключение на изричната гаранция, дадена в ръководството за поддръжка или ангажимента за обслужване, Zhuhai Pantum Electronics Co.,Ltd. не дава никакви преки или косвени гаранции по отношение на настоящето Ръководство на потребителя (включително състав или формулировки).

Използването на настоящия продукт за копиране, печат, сканиране на определени документи или изображения, или извършването на други дейности, може да бъде забранено от местното законодателство.

Ако не сте сигурни по отношение на законността на използването на този продукт за определени документи или изображения, трябва да направите предварителна консултация с юрист.

Продуктът може да се използва безопасно в тропически и нетропически области при надморска височина не повече от 3 000 метра.

Правна информация:

Този символ означава, че в края на жизнения му цикъл, продуктът не трябва да бъде изхвърлян като битов отпадък. Вместо това, трябва да изхвърлите използваната от вас техника на определените места за събиране на отпадъци от електрическо и електронно оборудване за рециклиране. Реф: Директива 2002/96/ЕО на ЕС относно отпадъците от електрическо и електронно оборудване (ОЕЕО). За повече информация, обърнете се към вашия дистрибутор / доставчик.



Този продукт е подходящ само за употреба на закрито.



Съответствие с директивите на Европейската общност (ЕО)

Този продукт отговаря на изискванията за защита на директивите на ЕО 2014/35/ЕС и 2014/30/ЕС относно сближаването и хармонизирането на законодателствата на държавите-членки относно електромагнитната съвместимост и безопасността на електрическото оборудване, предназначено за използване в определени граници на напрежението.

Производителят на този продукт е: Zhuhai Pantum Electronics Co., Ltd., № 3883, Джухай Авеню, Джухай, Гуандун, Китай 519060.

Декларация за съответствие с изискванията на директивите е налична при поискване от упълномощения представител.

Този продукт отговаря на ограниченията за клас В на EN 55032 / EN 55035 и изискванията за безопасност на EN 62368-1.



Този принтер напълно съответства на ROHS директива 2009/95/ЕО и на изискванията на ревизираната директива 2011/65/ЕС за управление на токсични и опасни вещества.